

WYOBRAŹNIA TWÓRCZA UCZNIÓW W WIEKU 7-18 LAT

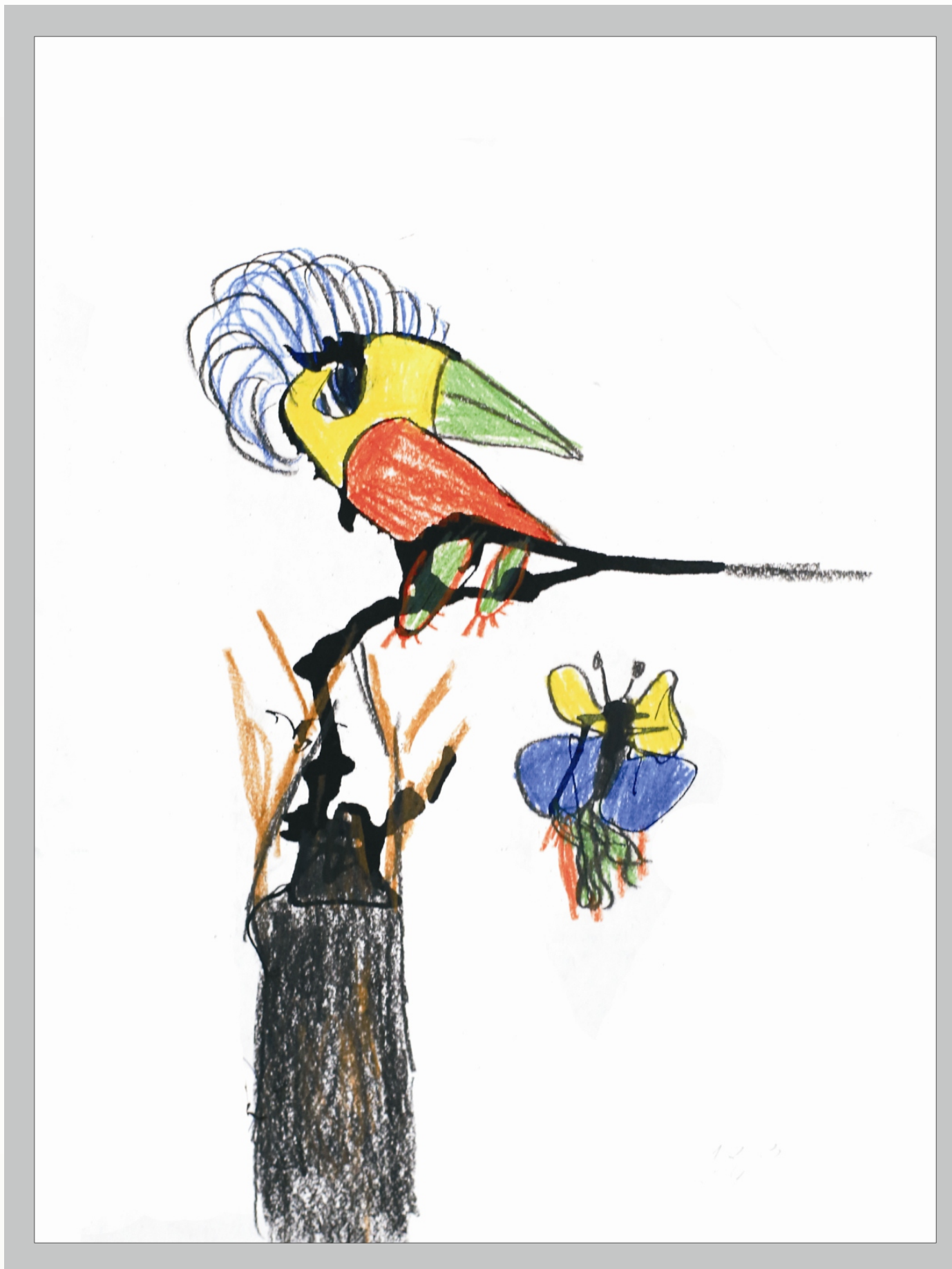
Dominika Łowkajtis

Uniwersytet Mikołaja Kopernika w Toruniu

e-mail: djast@umk.pl

WPROWADZENIE

Wyobraźnia jest ważnym źródłem twórczej aktywności jednostki. Odgrywa istotną rolę w procesie rozumienia świata bądź jego przeżywania, bierze udział w kreowaniu idei, symboli, wiedzy, a nawet w projektowaniu stosunków społecznych (Gloton, Clero, 1985; Górniewicz, 1991). Wyobraźnia to zdolność jednostki do tworzenia obrazów umysłowych, związana z percepcją, głównie modalnością wzrokową, z zapamiętywaniem spostrzeganych rzeczy i zjawisk, kojarzeniem informacji, a także swobodnym przekształcaniem i modyfikowaniem wyobrażeń. Powstające w umyśle wyobrażenia mogą pochodzić z wczesnych doświadczeń zmysłowych, wrażeń zapamiętanych i przechowywanych w pamięci, a także z doświadczeń aktualnych (Kielar-Turska, 2005). Badacze łączą wyobraźnię także ze sferą podświadomości i czynnikami uczuciowym, które warunkują tworzenie nieograniczonych i niespodziewanych kombinacji i nieoczekiwanych połączeń. Wyobraźnia twórcza związana jest z generowaniem obrazów umysłowych, koncepcji i innych reprezentacji poznawczych, które nie istnieją w świecie rzeczywistym (Kosslyn, 1983). Na podstawie przeglądu literatury i wyników samodzielnie przeprowadzonych badań przyjęto, że wyobraźnia twórcza jest procesem psychicznym o charakterze metaforycznym i silnym podłożu afektywnym, w którym wykorzystywane są wizualno-przestrzenne reprezentacje umysłowe (Limont, 1996). Źródłem wyobraźni twórczej jest społeczna aktywność jednostki, a dojrzewanie tej dyspozycji jest uzależnione od rozwoju myślenia pojęciowego, wewnętrznej mowy, a także formalnej edukacji szkolnej (Wygotski, 2004).



CEL BADAŃ

Celem badań była próba określenia profilu wyobraźni twórczej uczniów od 7 do 18 roku życia. W opracowaniu wyników uwzględniono wiek i płeć osób badanych.

PROBLEM BADAWCZY

Czy istnieją i jakiego rodzaju zależności między wynikami otrzymanymi z Testu Wyobraźni Plamy Atramentowej (TWPA) a wiekiem i płcią uczniów?

NARZĘDZIE

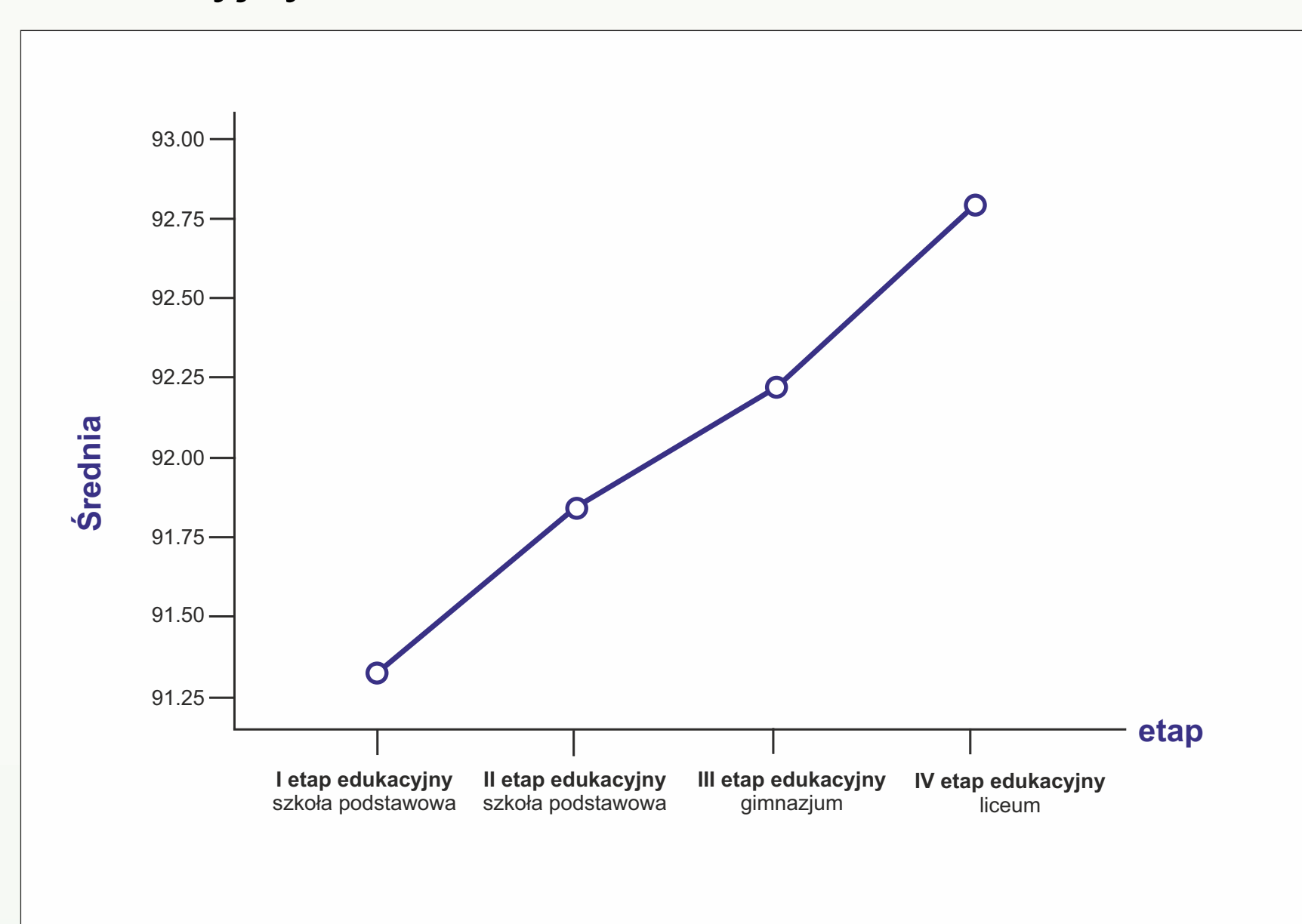
W badaniach zastosowano wersję eksperymentalną Testu Wyobraźni Plamy Atramentowej (TWPA) autorstwa Wiesławy Limont. Na arkuszu znajdują się dwie różnej wielkości i kształtu plamy. Zadaniem osoby badanej jest uważne przyjrzenie się plamom i próba wyobrażenia sobie, co plamy mogłyby przedstawiać, a następnie zilustrowanie wcześniejszego wyobrażenia z uwzględnieniem plamy atramentowej.

OSOBY BADANE

W badaniach uczestniczyło 1522 uczniów w wieku 7-18 lat, podzielonych na 12 grup wiekowych, średnio ok. 130 uczniów w każdej grupie wiekowej, w tym 65 dziewcząt i 65 chłopców.

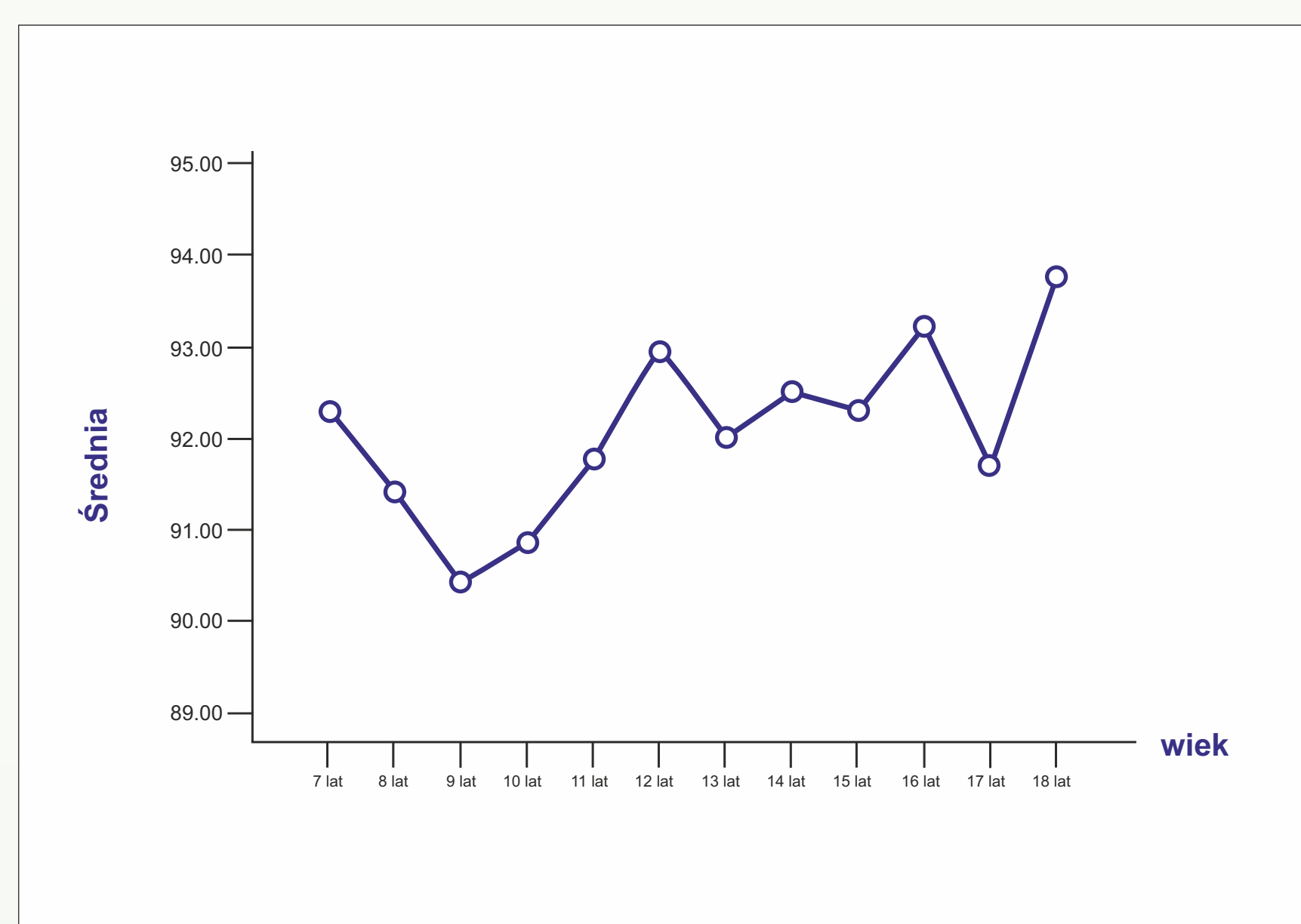
WYNIKI

Wykres 1. Wyniki TWPA na poszczególnych etapach edukacyjnych



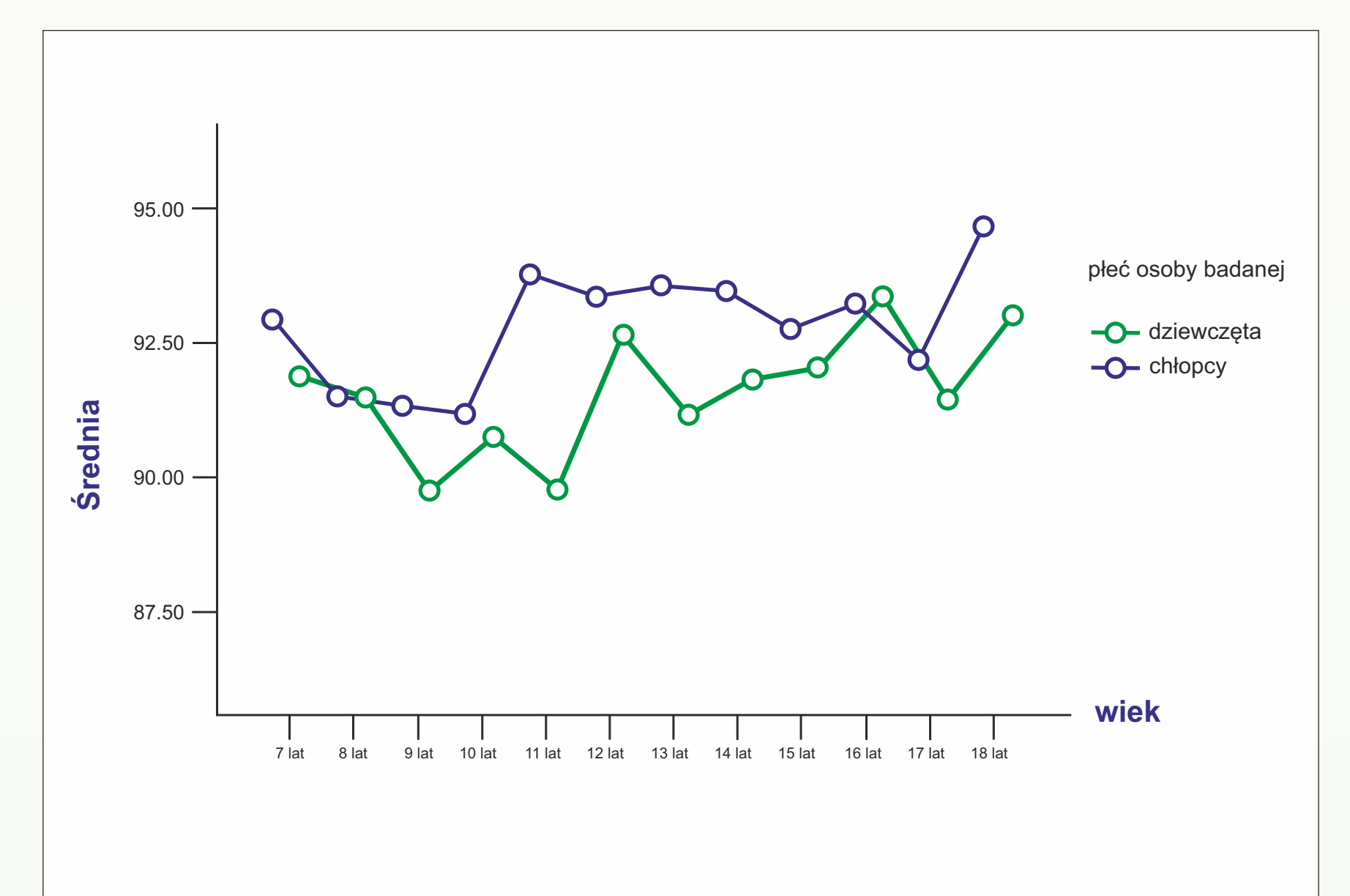
Analiza wariancji wykazała istotne różnice między uczniami I i IV etapu kształcenia. Średni wynik oryginalności myślenia uczniów I etapu kształcenia ($M=91.33$) był istotnie niższy niż wynik uczniów IV etapu kształcenia ($M=92.80$).

Wykres 2. Wyniki TWPA ze względu na poziom wiekowy



Najniższe wyniki uzyskali uczniowie 9-letni ($M=90.39$) kończący naukę na I etapie edukacyjnym i 10-letni ($M=90.89$) rozpoczynający edukację na II etapie kształcenia. Najwyższe wyniki odnotowano u uczniów 16-letnich ($M=93.18$) rozpoczynających naukę na IV etapie edukacyjnym i uczniów 18-letnich ($M=93.72$) kończących naukę w liceum.

Wykres 3. Wyniki TWPA ze względu na płeć uczniów



Analiza wariancji wyników uzyskanych przez Dz i Ch wykazała różnice istotne statystycznie w grupie uczniów 11-letnich rozpoczynających naukę na II etapie edukacyjnym. Ch uzyskali średnie ($M=93.64$) istotnie wyższe ($p<.001$) w porównaniu z Dz ($M=89.64$). Różnice odnotowano także wśród uczniów 13-letnich rozpoczynających naukę w gimnazjum.

PODSUMOWANIE

Profil wyobraźni twórczej uczniów w wieku 7-18 lat potwierdzają założenia psychologów, którzy podkreślają, że doświadczenie życiowe stanowi materiał dla rozwoju wyobraźni, wpływa na ilość i jakość wyobrażeń. Wśród uczniów I etapu edukacyjnego, którzy uzyskali najniższe wyniki przeważało odtwórcze kopiowanie rzeczywistości. Z kolei wśród uczniów IV etapu kształcenia pojawiły się zdolności kombinatoryczne odpowiedzialne za tworzenie nowych struktur wyobrażeń. Zatem wraz z rozwojem poznawczym i emocjonalnym zwiększają się szanse jednostki na wprowadzanie do aktywności elementów twórczych. W badaniach zaobserwowano stabilizację wyników wśród uczniów III etapu edukacyjnego, które mogą wskazywać na wyłonienie się wyobraźni o cechach intelektualnych i obiektywnych. Myślenie wizualne na tym etapie jest nadal obecne, zmieniają się natomiast proporcje między myśleniem obrazowym a abstrakcyjnym.

LITERATURA

- Gloton, R., Clero, C. (1985). *Twórcza aktywność dziecka*. Warszawa: Wydawnictwa Szkolne i Pedagogiczne.
- Górniewicz, J. (1991). *Wstęp do pedagogicznej analizy problematyki wyobraźni*. Toruń: Wydawnictwo Uniwersytetu Mikołaja Kopernika.
- Jastrzębska, D. (2014). *Rozwój zdolności i wyobraźni twórczej uczniów w wieku 7-18 lat* (nieopublikowana rozprawa doktorska). Toruń: Uniwersytet Mikołaja Kopernika.
- Kielar-Turska, M. (2005). *Paradygmaty baśniowe wyobraźni dziecięcej*. W: G. Leszczyński (red.), *Kulturowe konteksty baśni (152-169)*. Poznań: Seria wydawnictw naukowych Biennale Sztuki dla Dziecka.
- Kosslyn, S. M. (1981). The medium and the message in mental imagery: A theory. *Psychological Review*, 88, 1, 4566.
- Limont, W. (1996). *Analiza wybranych mechanizmów wyobraźni twórczej*. Toruń: Wydawnictwo Uniwersytetu Mikołaja Kopernika.
- Wygotski, L. S. (2004). *Imagination and creativity in childhood*. *Journal of Russian East European Psychology*, 42, 797. (Original work published 1967).